

## Состојба со COVID-19 во Северна Македонија и светот

### СОСТОЈБА СО COVID-19 ВО РЕПУБЛИКА СЕВЕРНА МАКЕДОНИЈА, период 16-22.09.2024

Тестирани се вкупно 322 материјали во лабораториите во кои се спроведува молекуларно тестирање и антигенско тестирање за присуство на SARS-CoV-2, со зголемување од 13,0% во однос на минатата недела (n=285).

Регистрирани се 64 нови позитивни случаи, со зголемување од 12,3% во однос на минатата недела (n=57). Процентот на позитивност се движи од 0% до 33,3%, просечно 17,5%.

**Табела 1.** Тестирани и позитивни во период од 16-22.09.2024

<i>Датум</i>	<i>Тестирани</i>	<i>Позитивни</i>	<i>% на позитивност</i>
<b>16.9.2024</b>	60	20	33,3%
<b>17.9.2024</b>	77	13	16,9%
<b>18.9.2024</b>	46	8	17,4%
<b>19.9.2024</b>	55	8	14,5%
<b>20.9.2024</b>	40	8	20,0%
<b>21.9.2024</b>	34	7	20,6%
<b>22.9.2024</b>	10	0	0,0%
<b>Вкупно</b>	<b>322</b>	<b>64</b>	<b>просек 17,5%</b>

Во тековната недела, регистрирани се заболени лица во општините од 9 градови. Најголем дел од регистрираните случаи се од Скопје (n=42; 65,6%), а највисока инциденца е регистрирана во Пехчево (25,1/100.000). (Табела 2).

Регистрирани се заболени лица во сите возрастни групи, со најголем број на случаи пријавени во возрастната група над 60 години (n=31; 48,4%).

Во текот на минатата недела (16-22.09.2024) со статус „оздравени“ се стекнале 69 лица.

Во текот на минатата недела (16-22.09.2024), пријавено е едно починато лице асоцирано со КОВИД-19, од Тетово, од возрастната група над 65 години. Лицето е вакцинирано со 2 дози против КОВИД-19 (поминати 3 години од последната доза на вакцина), со регистрирани коморбидитети. Позитивното лице е починато во болнички услови.

## КУМУЛАТИВНА СОСТОЈБА СО COVID-19 ВО РЕПУБЛИКА СЕВЕРНА МАКЕДОНИЈА

Во текот на 2024 година, а заклучно со 22.09.2024, регистрирани се вкупно 1.624 заболени ( $I=88,4/100.000$ ) и 21 починато лице асоцирано со COVID-19 ( $Mt=1,1/100.000$ ; CFR 1,3%).

Од појавата на првиот случај на КОВИД-19 во РСМ (26.02.2020 година), а заклучно со 22.09.2024, пријавени се вкупно 351.940 заболени со COVID-19 ( $Mb=19.161,4/100.000$ ) и 10.000 починати лица асоцирани со COVID-19 ( $Mt=544,5/100.000$ ; CFR 2,8%).

Најголем дел од заболените се регистрирани во Скопје, Битола и Куманово, а највисок морбидитет е регистриран во Кавадарци. Највисок морталитет се регистрира во Охрид, Кавадарци и Прилеп. Највисок леталитет се регистрира во Струга и Крива Паланка.

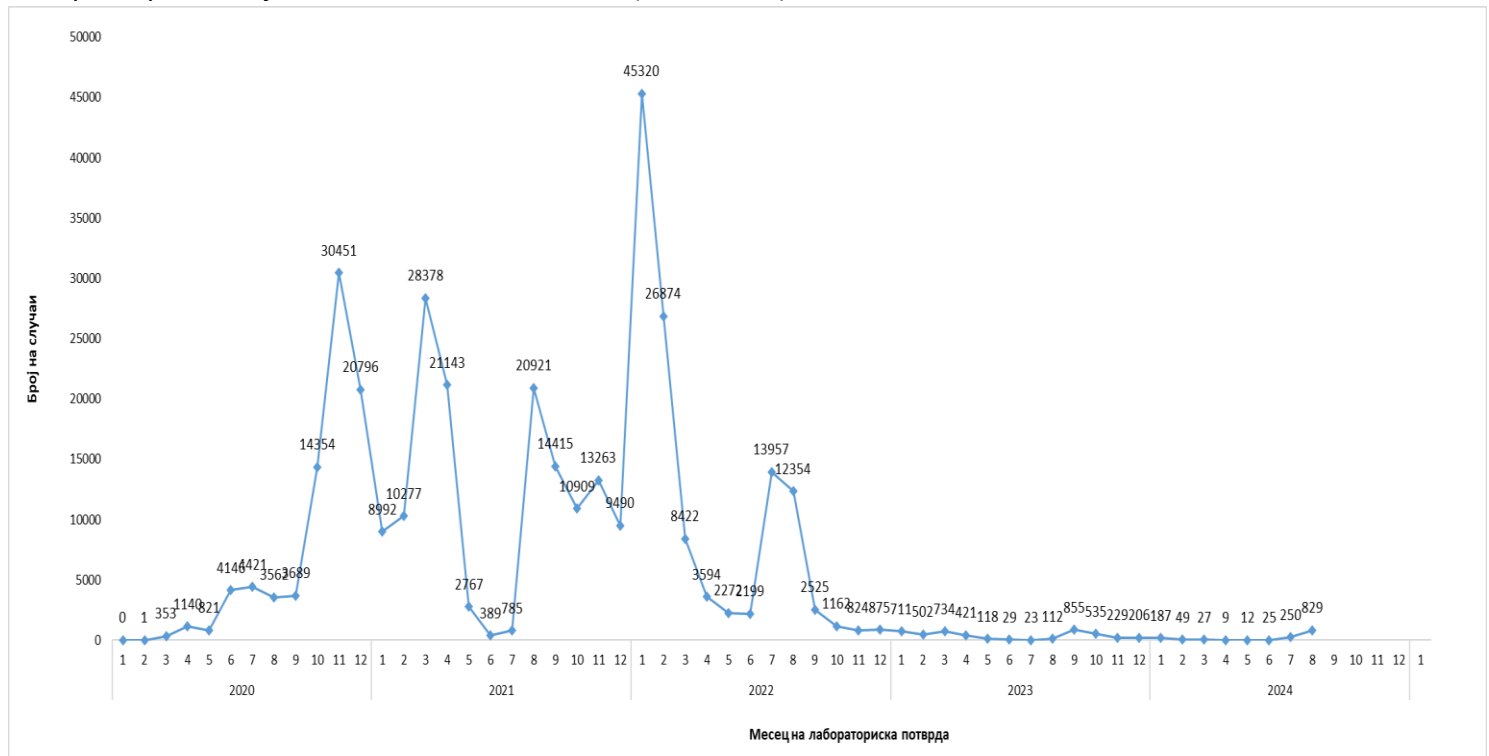
**Табела 2.** Кумулативна дистрибуција на заболени од COVID-19 по ЦЗ/ПЕ, РС Македонија, до 22.09.2024

Дистрибуција по градови	Заболени (вкупно)	Морбидитет	Умрени (вкупно)	Морталитет (кумулативно)	Леталитет (кумулативно)	Оздравени (вкупно)	Активни случаи (вкупно)	Заболени (последни 7 дена)	Инциденца последни 7 дена	Промена на инциденца во два 14 дневни периоди
<b>Вкупно</b>	<b>351940</b>	<b>19161,4</b>	<b>10000</b>	<b>544,5</b>	<b>2,8%</b>	<b>341865</b>	<b>75</b>	<b>64</b>	<b>3,5</b>	<b>▼ 50,0%</b>
Скопје	166692	27461,3	3380	556,8	2,0%	163264	48	42	6,9	▼ 40,4%
Битола	18540	19915,1	521	559,6	2,8%	18014	5	4	4,3	▼ 22,2%
Куманово	18529	14953,2	655	528,6	3,5%	17873	1	1	0,8	▲ 100,0%
Прилеп	16080	18415,4	615	704,3	3,8%	15463	2	2	2,3	▲ 33,3%
Тетово	14741	8832,3	615	368,5	4,2%	14125	1	1	0,6	▼ 78,6%
Кавадарци	12592	31855,1	290	733,6	2,3%	12297	5	5	12,6	▼ 68,4%
Велес	10876	18236,7	347	581,8	3,2%	10529	0	0	0,0	▼ 100,0%
Охрид	10803	19589,5	433	785,2	4,0%	10361	9	5	9,1	▼ 62,5%
Гостивар	10353	12229,8	445	525,7	4,3%	9908	0	0	0,0	▼ 100,0%
Штип	8885	18400,8	250	517,7	2,8%	8635	0	0	0,0	▼ 100,0%
Струмица	8834	11178,5	402	508,7	4,6%	8432	0	0	0,0	▼ 100,0%
Кичево	6107	15394,9	234	589,9	3,8%	5873	0	0	0,0	▼ 100,0%
Кочани	5572	14229,2	230	587,3	4,1%	5342	0	0	0,0	= 0,0%
Струга	5251	9844,6	310	581,2	5,9%	4938	3	3	5,6	▼ 62,5%
Гевгелија	4943	22903,3	134	620,9	2,7%	4809	0	0	0,0	= 0,0%
Неготино	4241	23309,9	100	549,6	2,4%	4141	0	0	0,0	▼ 100,0%
Ресен	3048	21206,4	67	466,2	2,2%	2981	0	0	0,0	= 0,0%
Радовиш	2850	10615,7	106	394,8	3,7%	2744	0	0	0,0	= 0,0%
Свети Николе	2812	15991,8	80	455,0	2,8%	2732	0	0	0,0	= 0,0%
Крива Паланка	2680	12451,2	131	608,6	4,9%	2549	0	0	0,0	= 0,0%
Делчево	2218	16326,8	75	552,1	3,4%	2143	0	0	0,0	= 0,0%
Берово	1910	17539,0	61	560,1	3,2%	1849	0	0	0,0	= 0,0%
Дебар	1828	9554,7	84	439,1	4,6%	1744	0	0	0,0	▼ 100,0%
Валандово	1616	15378,8	52	494,9	3,2%	1564	0	0	0,0	= 0,0%
Виница	1486	10266,0	69	476,7	4,6%	1417	0	0	0,0	= 0,0%
Пробиштип	1314	9793,5	54	402,5	4,1%	1260	0	0	0,0	= 0,0%
Кратово	1145	15175,6	38	503,6	3,3%	1107	0	0	0,0	▼ 100,0%
Богданци	1117	15220,1	30	408,8	2,7%	1087	0	0	0,0	= 0,0%
Крушево	1047	12486,6	46	548,6	4,4%	1001	0	0	0,0	= 0,0%
Демир Хисар	945	13016,5	43	592,3	4,6%	902	0	0	0,0	▼ 100,0%
Македонски Брод	810	8011,1	33	326,4	4,1%	777	0	0	0,0	= 0,0%
Демир Капија	639	16918,2	20	529,5	3,1%	619	0	0	0,0	= 0,0%
Македонска Каменица	541	8401,9	25	388,3	4,6%	516	0	0	0,0	= 0,0%
Пехчево	523	13130,8	17	426,8	3,3%	505	1	1	25,1	= 0,0%
Дојран	372	12062,3	8	259,4	2,2%	364	0	0	0,0	= 0,0%

Во однос на датумот на пријавување, најголем број на заболени на неделно ниво (n=11.881) е регистриран во текот на четвртата недела во 2022.

Во текот на 2024 година, а заклучно со 22.09.2024, регистрирани се вкупно 1.624 заболени лица. Во месец август 2024 (n=829) се регистрира зголемување за 3,3 пати во однос на претходниот месец (n=250). Во месец септември, регистрирани се 236 заболени лица. (Графикон 2)

**Графикон 2.** Дистрибуција на заболените од COVID-19 во Р. С. Македонија според месец на лабораториска дијагностика, до 31.08.2024 (n=351.704)



Според исходот од заболувањето, 75 лица (0,02%) се активни случаи, а 341.865 случаи (97,1%) се водат како оздравени, кои биле или хоспитализирани или на домашно лекување (Табела 3).

Регистрирани се 10.000 смртни случаи (Лт=2,8%). Најголем број се регистрирани во тек на 14/2021 (n=325). Најголем дел се машки (59,5%), а во однос на возраст - лица над 60 години (83,9%). Кај 81,1% се регистрирани коморбидитети. Регистрирани се 9 смртни случаи кај бремени и 43 смртни случаи кај здравствени работници. Од смртните случаи, 9.033 (90,3%) се во болнички услови.

Заклучно со 22.09.2024, регистрирани се вкупно 23.449 реинфекции.

Од 20.02.2020-22.09.2024 тестирани се вкупно 2.264.235 материјали, во лабораториите во кои се спроведува молекуларно тестирање за присуство на SARS-CoV-2 и во лабораториите/здравствените установи во кои се спроведува брз антигенски тест.

Од вкупниот број на тестирани материјали, 1.487.070 се со молекуларно (PCR) тестирање, додека останатите 777.165 се со брз антигенски тест.

**Табела 3.** *Исход на заболување по градови, Р.С. Македонија (n=351.940)*

<b>Дистрибуција по град</b>	<b>Болест во тек</b>	<b>Оздравен</b>	<b>Смртен исход</b>	<b>Вкупно</b>
Скопје	48	163264	3380	166692
Битола	5	18014	521	18540
Куманово	1	17873	655	18529
Прилеп	2	15463	615	16080
Тетово	1	14125	615	14741
Кавадарци	5	12297	290	12592
Велес		10529	347	10876
Охрид	9	10361	433	10803
Гостивар		9908	445	10353
Штип		8635	250	8885
Струмица		8432	402	8834
Кичево		5873	234	6107
Кочани		5342	230	5572
Струга	3	4938	310	5251
Гевгелија		4809	134	4943
Неготино		4141	100	4241
Ресен		2981	67	3048
Радовиш		2744	106	2850
Свети Николе		2732	80	2812
Крива Паланка		2549	131	2680
Делчево		2143	75	2218
Берово		1849	61	1910
Дебар		1744	84	1828
Валандово		1564	52	1616
Виница		1417	69	1486
Пробиштип		1260	54	1314
Кратово		1107	38	1145
Богданци		1087	30	1117
Крушево		1001	46	1047
Демир Хисар		902	43	945
Македонски Брод		777	33	810
Демир Капија		619	20	639
Македонска Каменица		516	25	541
Пехчево	1	505	17	523
Дојран		364	8	372
<b>ВКУПНО</b>	<b>75</b>	<b>341865</b>	<b>10000</b>	<b>351940</b>

## **Проценка на ризик**

По период на многу слаба активност, се детектира зголемена активност на SARS-CoV-2 во рамките на европскиот континент, вклучително и во Р.С. Македонија.

Лицата на возраст од 60 години се со најголем ризик од тешка болест.

Хоспитализациите на лица со потврден КОВИД-19, приеми во интензивна нега и смртните случаи остануваат на ниско ниво во земјите на ЕУ/ЕЕА. Овие податоци во Р.С. Македонија не се достапни.

Зголемувањето на активноста на SARS-CoV-2 ја нагласува континуираната потреба од надзор (епидемиолошки и вирусолошки) на национално и регионално ниво.

## **Препорачани мерки за превенција и контрола**

Се препорачува следење на основните мерки за превенција на КОВИД-19 и останати респираторни заразни заболувања.

Вакцинацијата останува специфична превентивна мерка обезбедувајќи заштита од тешки форми на болест, иако овој заштитен ефект со тек на време се намалува. Продолжува препораката за вакцинацијата на лицата со висок ризик од тешки форми на болест и лош исход (како што се повозрасните лица).<sup>1</sup>

Скопје, 23.09.2024

***Оддел за епидемиологија на заразни болести  
Институт за јавно здравје***

---

<sup>1</sup> <https://www.ecdc.europa.eu/sites/default/files/documents/2024-WCP-0039%20Final.pdf>